

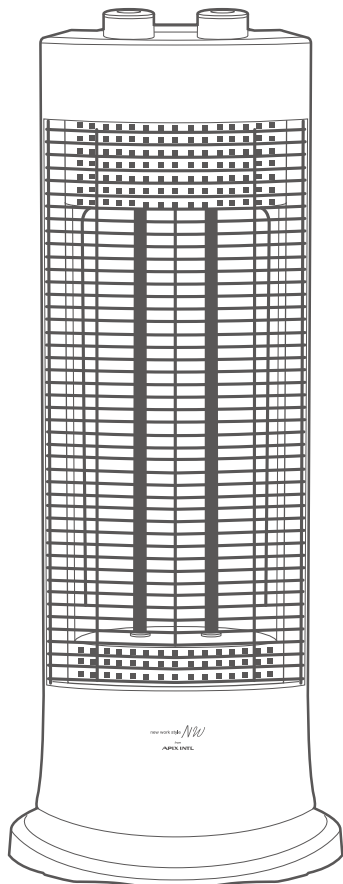
# 取扱説明書

DOUBLE CARBON HEATER

## ダブルカーボン ヒーター

品番

# ACH-742



- この度はお買い上げ頂きまして、誠にありがとうございます。
- この取扱説明書をよくお読みの上、正しくご使用ください。
- 取扱説明書及び保証書は大切に保管し、いつでも見られるようにしてください。
- ご使用前に「安全上のご注意」を必ずお読みください。

安全上のご注意	1-2
各部のなまえ	3
ご使用前に	4
組み立てかた	5
ご使用方法	6
お手入れ	7
保管について	8
故障かな?と思ったら・仕様	9
アフターサービス	10
保証書	裏表紙

### 保証書付

この取扱説明書（裏表紙）には保証書がついています。必ず捺印をお受けください。

この製品は日本国内でのみご使用になれます。


This appliance is designed for domestic use in Japan only and can not be used in any other country.


# 安全上のご注意



必ずお守りください!



ご使用になる前に「安全上のご注意」をよくお読みの上、正しくお使いください。

以下の注意事項は、製品を安全に正しくお使いいただき、あなたや他の人々への危害や損害を未然に防止するためのものです。また、注意事項は危険や損害の大きさと切迫の程度を明示するために、誤った取扱いをすることにより生じることが想定される内容を「警告」「注意」の2つに区分しています。いずれも安全に関する重要な内容ですので、必ずお守りください。

 **警告** この表示を無視して誤った取扱いをすると、人が死亡または重傷を負うことが想定される危害の程度を示しています。

 **注意** この表示を無視して誤った取扱いをすると、人が損害を負うことが想定されるか物的損害の発生が想定される危害・損害の程度を示しています。

図記号の例   記号は、禁止の行為であることを告げるものです。図の中や近傍に具体的な禁止内容(左図の場合は分解禁止)が描かれています。

  記号は、行為を強制したり指示したりする内容を告げるものです。図の中に具体的な指示内容(左図は電源プラグをコンセントから抜いてください)が描かれています。

本製品は採暖を目的として一般家庭用として生産された製品です。  
これ以外の用途では使用しないでください。

## 警告



禁止

- 本製品は修理、分解、改造を絶対にしないでください。  
発火したり、異常動作で、ケガ・やけどをする恐れがあります。
- 本体の隙間にピンや針金等の異物を入れないでください。  
感電・ショートする恐れがあります。
- スプレー缶や燃料缶など火気厳禁のものを本体の近くに置かないでください。  
爆発・火災の原因になります。
- 就寝中は使用しないでください。また、乳幼児やペット、自分で操作できない方の近くに電源をつけたまま放置しないでください。  
ヤケド事故の原因になります。
- 電源コードを傷つけたり、破損させたり、加工したり、無理に曲げたり、引張ったりねじったり、たばねたりしないでください。  
また、重いものをコードの上に乗せたり、挟み込んだりすると電源コードが破損し、火災・感電の原因になります。
- 電源コードや電源プラグが傷んでいたたり、コンセントの差し込みがゆるいときは使用しないでください。  
感電・ショート・発火の原因になります。
- 衣類やタオルなどの乾燥には使用しないでください。  
火災の原因になります。



- 交流100Vのコンセントを単独で使用してください。  
他の機器と併用すると、分岐コンセント部が異常発熱して、発火する恐れがあります。



プラグを抜く

- お手入れするときや、長時間使用しない場合は必ず電源プラグをコンセントから抜いてください。また、ぬれた手で抜き差ししないでください。  
感電・ショート・ケガの原因になります。

## ⚠ 注意



禁止

- 水平でない場所や不安定な場所に設置しないでください。  
本体が落下・転倒してヒーター管が破損する恐れがあります。
- 長時間同じところを温め続けしないでください。  
低温ヤケドの原因になります。
- 衣類やカーテンなどの可燃物のそばで使用しないでください。  
故障・火災・事故の原因になります。
- ペットの暖房器具として使用しないでください。  
本体を倒したり、電源コードを傷めたりすると、火災・故障の原因になります。
- 障害物(カーテン等)が周囲を遮る場所では使用しないでください。  
故障・事故の原因になります。
- 使用中・使用直後はガード部に直接触れないでください。  
ヤケドの原因になります。
- 次の場所では使用しないでください。  
・ガスレンジ等の炎のちかき  
・引火性ガスのある場所  
・雨や水がかかる場所  
発火して火災・爆発の原因になります。
- 本製品の使用目的以外の用途で使用しないでください。  
火災・ヤケドの原因になります。
- 動かなくなったり、異常が生じた場合は直ちに使用を中止してください。  
感電・漏電・ショートする恐れがあります。電源プラグを抜いて、弊社アフターサービスまでご連絡ください。
- たたりたり落としたりなどの衝撃を本体に与えないでください。  
故障の原因になります。
- 本製品は室内用及び家庭用です。屋外や業務目的で使用しないでください。  
故障の原因になります。
- 小さなお子様や身体のご不自由な方、取扱説明書に記載の内容が理解できない方のみで使用しないでください。  
必ず保護者の方が付き添ってご使用ください。
- 本体を横にねかせて使用したり、スタンドをつけずに電源を入れて運転させないでください。  
故障・事故・ケガの原因になります。
- 本体に水をかけないでください。誤って水がかかった場合、すぐに電源を切り電源プラグをコンセントから抜き、本体が十分に冷めたことを確認してから乾いた布等で拭いてください。  
感電・ヤケドの原因になります。

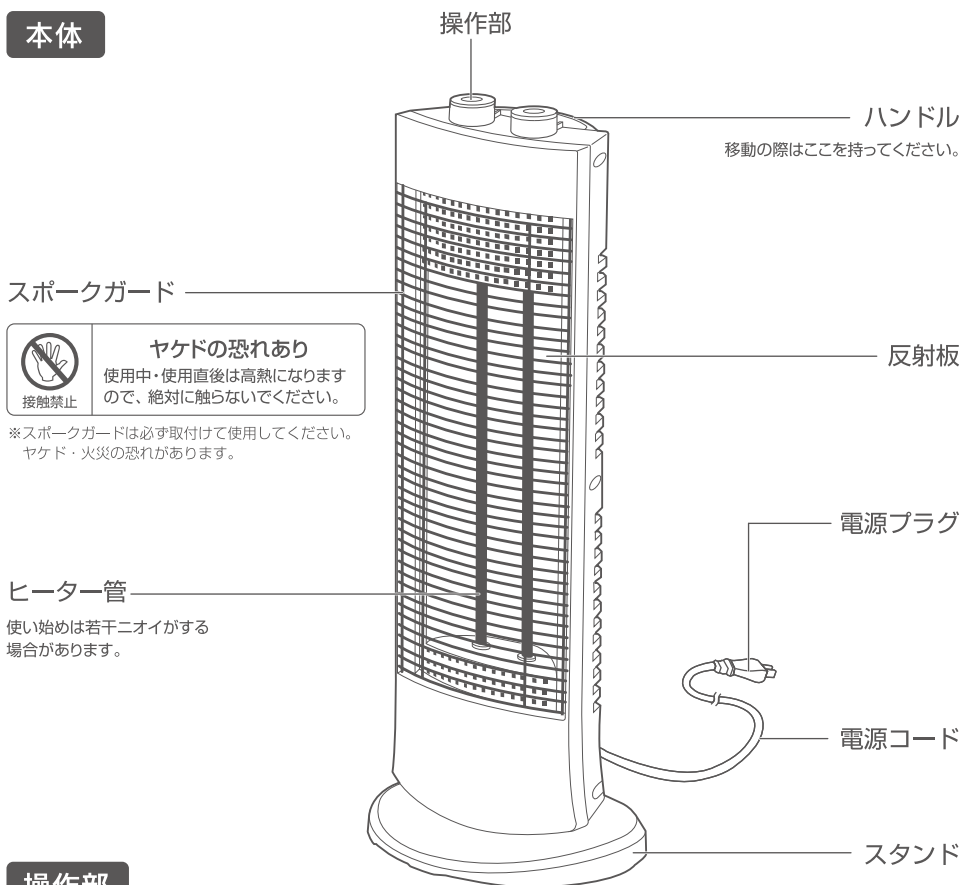


プラグを抜く

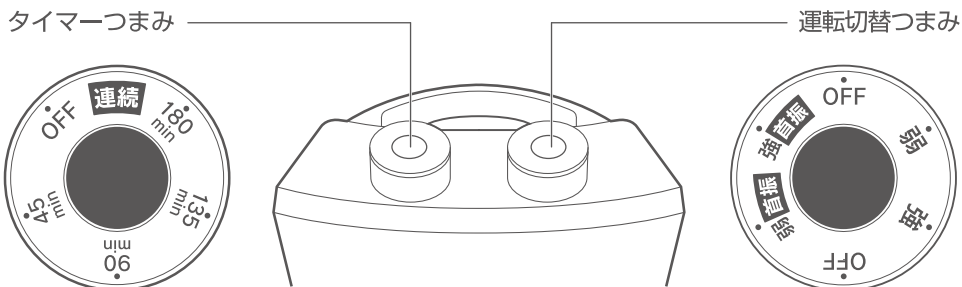
- 電源プラグを抜くときは、コードを持たずに必ず先端のプラグを持って引き抜いてください。電源プラグのホコリなどは定期的に取り除いてください。  
感電・ショートして発火する原因になります。

# 各部のなまえ

## 本体



## 操作部



※若干イラストが異なる場合があります。

# ご使用前に

## 本体の設置場所について

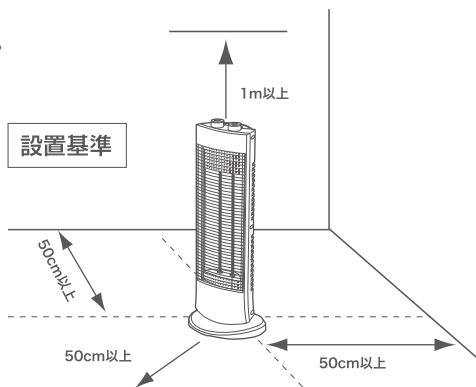
- 本体前方50cm、上方1m、側方や背方50cm以内に可燃性のもの(壁・カーテン・家具・書類・衣類)が無いことを確認してください。
- 本体は水平で安定した場所に置いてください。

※ 本体前方50cm以内に、衣類やふとんなど燃えやすいものを絶対に置かないでください。

※ 屋外や雨、水、多湿の場所では使用しないでください。故障や感電の恐れがあります。

## 警告

- 乳幼児やペットなど、危険予測ができない人だけでの使用は大変危険です。やむを得ず離れる時は運転を停止して、電源プラグをコンセントから抜いてください。
- 就寝中は絶対に使用しないでください。火災の原因になります。



## 初めてご使用になる際は

初めてご使用になる際は、ヒーター管部分からニオイがする場合があります。

これは初めてご使用になる際に、ヒーター管に電気が通電するために起こる現象です。ご使用になることもない現象は無くなりますので、安心してご使用ください。

※ この現象は、異常ではありません。

※ 焦げたニオイがした場合は、十分に換気をおこなってください。

## 転倒OFFスイッチ

本機には、傾斜感知式の転倒OFFスイッチ(安全装置)を採用しています。

本体が倒れたり傾いた場合に、一定の範囲を超えると、本体内部の「転倒OFFスイッチ(安全装置)」が働き自動で電源が切れます。

※ 必ずしも事故・火災などを防止するものではありませんので、過信しないようにしてください。

※ 本機は傾斜感知式の転倒OFFスイッチを採用していますので、構造上本体を傾けたりすると「ゴロゴロ」という音がしますが故障ではありません。

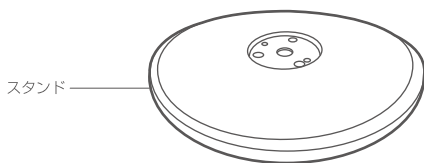
※ 元の位置に戻すと再度電源が入ります。使用しない場合は、必ず電源をOFFにしてください。

# 組み立てかた

## スタンドの取付け

### 1 スタンドを用意します。

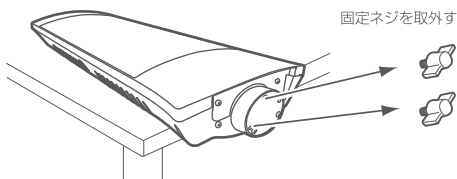
ポリ袋からスタンドを取り出します。



### 2 本体を机などに乗せて固定ネジを取外します。(2個)

安定したテーブルや台の上に本体を置いてください。

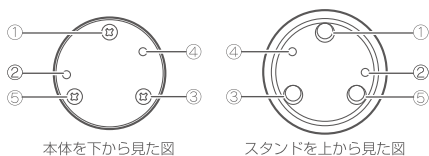
※固定ネジを取外す際は反時計回りに回して外してください。



### 3 本体底面にスタンドを合わせます。

位置に注意して本体底面の突起とスタンドの穴を確認して合わせます。

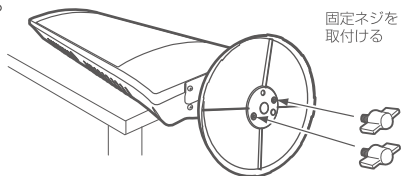
※右の本体を下から見た図とスタンドを上から見た図が同じ番号同士になるように組み付けてください。



### 4 スタンド底面を固定ネジでしっかり取付けます。

2つのネジ穴に固定ネジを回して固定します。

※固定ネジを取付ける際は、時計回りに回して取付けてください。

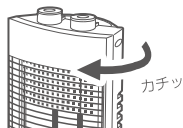


### 5 本体を起しし、しっかり固定されていることを確認してください。

しっかり固定ネジで固定されていることを確認します。

※しっかり取付けても、多少のぐらつきはありますが、異常ではありません。

無理に回さない

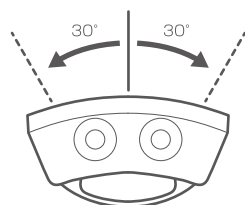


## 手動首振り

■本体は手動で首振りの中心位置を約60度の範囲で変えることができます。

・「カチッカチッ」と段階的に角度が変わります。

・カーペットなどの上ではスタンドが滑ってうまく回らない場合があります。



※自動は左右70°首振りします。

## ⚠ 注意

操作は静かにゆっくりとおこない必要以上に回したりしないでください。  
無理に回すと、故障の原因になります。

# ご使用方法

ご使用の際は、下記の使用方法に従って操作してください。

## 1. 電源プラグをコンセントに差し込む

- 安定した場所に本製品を置き、電源コードを家庭用電源（100Vコンセント）に差し込んでください。



しっかりと差し込む

### ⚠ 注意

定格15A以上のコンセントを単独で使用してください。  
他の機器と併用すると、分岐コンセント部が異常発熱し、発火する恐れがあります。

## 2. 電源を入れ、強 / 弱 / 首振りを選ぶ

- 運転切替つまみを左右どちらかに回して強/弱/首振りを選択します。

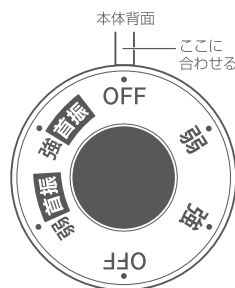
強運転 900W(強)で運転します。

弱運転 450W(弱)で運転します。

強首振運転 首振りをしながら、900W(強)で運転します。

弱首振運転 首振りをしながら、450W(弱)で運転します。

OFF すべての運転が停止します。



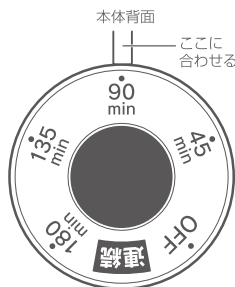
## 3. オフタイマーを設定する

- タイマーつまみを「OFF」の位置から反時計回りに回すと「連続運転」  
時計回りに回すと「タイマー運転」が設定できます。

連続運転 タイマーを使用しないときは「連続」の位置で使用してください。

タイマー運転 最大約180分まで自動で電源が切れるオフタイマーをセットできます。

電源OFF 「OFF」に合わせるとすべての運転が停止します。



## 4. 電源プラグを抜く

- 使用後は電源プラグをコンセントから抜いてください。

### ⚠ 注意

コンセントから抜くときは必ずプラグを持って抜いてください。  
電源コードを引っ張ると、コードの中で断線し、火災の原因になります。



プラグを持って抜く

### ⚠ 警告

- 使用中・使用直後はスポークガード・上部が高温になりますので絶対に触れないでください。
- 本体の上にタオル・衣類などの可燃性のものをかぶせないでください。火災になる恐れがあります。

# お手入れ

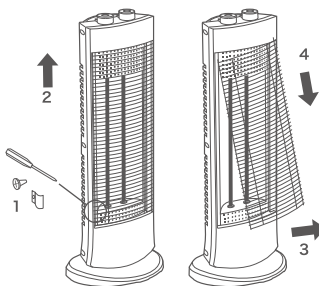
末永くお使いいただくために必ず定期的にお手入れをおこなってください。

お手入れ前に運転を停止して電源プラグを抜き、安全のため本体が十分に冷めてからお手入れをおこなってください。

## 1. スポークガードの取外し・取付け

スポークガードを持ち上げ、下部を手前に引き出してから上部を引き抜くと簡単に取外することができます。取付けは上部から先に入れます。

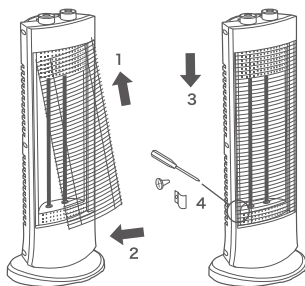
### 取外し方



1. (+)ドライバーで固定ネジと固定金具を外す
2. ガードを上を引き上げる
3. ガード下部を本体手前に引く
4. ガードを下に引き抜く

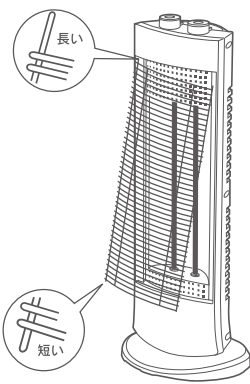
※固定ネジと固定金具は無くさないように保管してください。

### 取付け方



1. ガードの長い方の端2本を上部の穴(2カ所)に差し込む
2. ガード下部を本体側に寄せる
3. ガード下部を下に下げる
4. 固定金具と固定ネジを元の位置に取付け固定ネジを締め付けてガードを固定する

### ⚠ 上下付け間違いに注意



## 2. 反射板のお手入れ

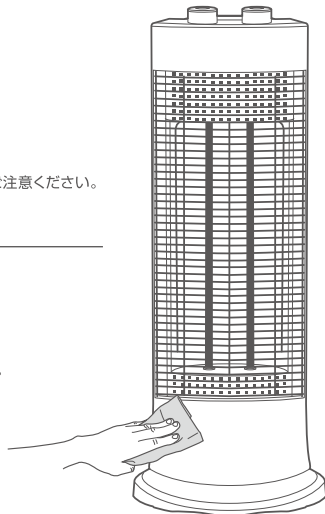
反射板にホコリがつくと反射効率が悪くなる場合があります。柔らかい布などできれいに取り除いてください。

### ⚠ 注意

- スポークガード・反射板を布などで拭く際、無理な力を加えると変形する恐れがありますのでご注意ください。
- 発熱体(ヒーター管)は拭かないでください。故障の原因になります。

## 3. 本体のお手入れ

汚れがついたときは、柔らかい布で拭き取ってください。中性洗剤をぬるま湯で薄めたものを布につけ、よく絞ってから拭くと汚れが落ちやすくなります。ベンジンやシンナーは本体を変質・変色させるので使わないでください。

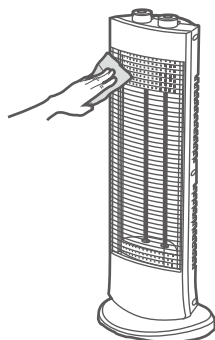




# 保管について

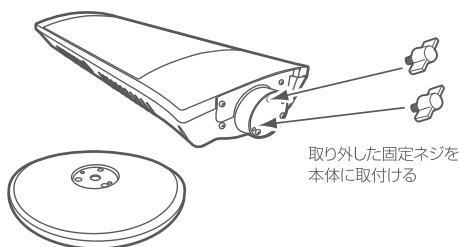
シーズンが終わって長期間ご使用にならないときは、下記の要領で保管してください。  
保管作業は、安全のため本体が十分に冷めてからおこなってください。

## 1. 本体のお手入れをする



シーズン中についたホコリや汚れを取り除き保管の準備をします。断線やコードの損傷がないか確認してください。

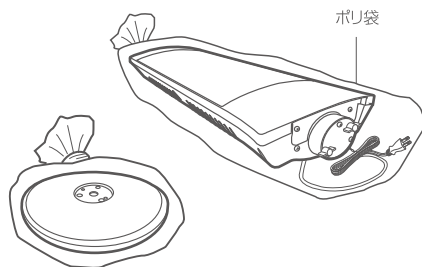
## 2. スタンドを外す



取り外した固定ネジを本体に取付ける

箱に収納する際は、固定ネジ、スタンドを取り外します。固定ネジは紛失しないように本体に取付けて保管ください。

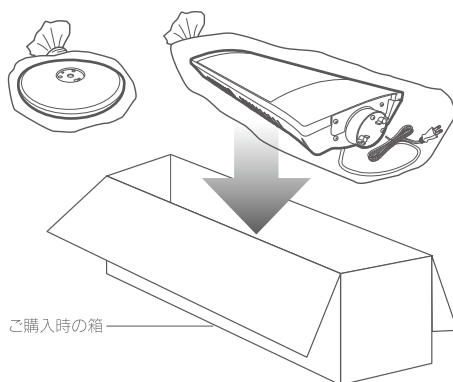
## 3. ポリ袋に入れる



ポリ袋

スタンドを外した後、本体とスタンドをポリ袋に入れます。

## 4. ご購入時の箱に保管



ご購入時の箱

### ▲ 注意

- 製品を保管する際は、箱の上に重い物や荷物を乗せないでください。破損したり変形する原因になります。
- 製品に傷がついたり凹んだりしないようにご購入時の箱に入れた後、新聞紙や発泡スチロールなどの緩衝材をお入れください。
- 保管の際についたホコリや糸くずなどは、使用する前にお手入れをおこなってください。火災の原因になります。

# 故障かな?と思ったら...

使用方法を誤ると次のような症状が起こり、故障と思われることがあります。  
お買い上げの販売店、または弊社にご相談になる前に、下記の表でチェックしてください。

症状	原因	処置・確認
電源が入らない ヒーターが点灯しない	電源プラグが正しく差し込まれていない	電源プラグを正しく差し込んでください。
	本体が傾いている	本体が傾いていないか確認してください。 本体を水平な安定したところに設置してください。
	サーモスタットが作動している	本体が十分冷めてから 再度電源をいれてください。
	ブレーカーが落ちていませんか? タコ足配線していませんか?	100V15A以上のコンセントを単独で 使用してください。
	オフタイマーが作動している	タイマーを0~180分、もしくは連続運転に 設定し直してください。
本体から「ゴロゴロ」 という音がする	本体内部の転倒OFFスイッチの 音です	本製品は傾斜感知式転倒OFFスイッチの構造上 「ゴロゴロ」という音がすることがあります。
あまり温かくない(ぬるい)	反射板が汚れている	スポークガードをはずして、柔らかい布などで 汚れを拭き取ってください。
ニオイがする	初めてご使用の際、ヒーター管へ 通電時に起こる現象です	ご使用にともないニオイはなくなりますので問題 ありません。何度かご使用の後にこの現象が起き るようでしたら、弊社へご連絡ください。
ヒーター管の裏側に 突起がある	製造工程上のガスの封入口です	故障・不良品ではありません。ご使用には一切 問題ありません。

## 仕様

本体サイズ	(約)幅300×奥行240×高さ678(mm)
本体質量	(約)2.3kg
定格電圧/定格周波数	AC100V 50/60Hz
消費電力	(強)900W (弱)450W
電源コード	(約)1.8m
オフタイマー	最大約180分
首振り角度	自動:70度 手動:60度
安全装置	サーモスタット(温度過昇防止装置) / 転倒OFFスイッチ/温度ヒューズ:113℃
材質	・本体:ABS樹脂+ポリカーボネート、ポリプロピレン ・スタンド:ABS樹脂 ・スポークガード:スチール ・反射板:アルミ、ステンレス

※製品仕様および外観は改良のため、予告なく変更することがあります。

# アフターサービス

アフターサービスについてご不明の場合は、お買い上げの販売店、または弊社までお問い合わせください。

## 1.修理を依頼される時

- 保証期間中は、商品に保証書を添えてお買い上げ販売店にご持参、または弊社にご連絡ください。保証書の記載内容により無料修理致します。
- 保証期間が過ぎている時は、弊社にご連絡、ご相談ください。
- 保証書に所定の記入や販売店の印章がなき場合、または語句を書き替えられた場合は、無料修理を保証することはできませんのでご注意ください。

## 2.補修用性能部品の保有期間

- この製品の補修用性能部品の保有期間は製造打切後6年間です。補修用性能部品とは、その製品の機能を維持するために必要な部品です。

## 3.保証書について

- 保証書は必ず「お買い上げ日・販売店名」などの記入をお確かめの上、内容をよくお読みの後、大切に保管してください。
- 保証期間はお買い上げから1年間です。

## 修理・部品購入のお問い合わせ

ご連絡していただきたい内容 ●品名 ●品番 ●お買い上げ日 ●販売店 ●故障の状況を具体的に

修理に関するお問い合わせ

0120-350352



2次元コード

部品購入に関する  
お問い合わせ

0587-22-5353

インターネット販売  
Website\* <PC>

www.apix-direct.jp

営業時間：(平日)月曜日～金曜日 ※祝祭日を除く  
午前10:00～11:30 午後1:00～5:00

※混雑時には繋がりにくい場合があります。  
繋がらない場合は下記番号におかけください。  
予備回線:TEL.0587-38-5320

ご使用の回線 (IP電話など) によっては、回線の混雑時に数分で切れる場合があります。

## 廃棄について

廃棄処分をされる場合は、お住まいの各自治体の定めた指示に従い、処分してください。  
地球環境保護のため、不法投棄は絶対にしないでください。