

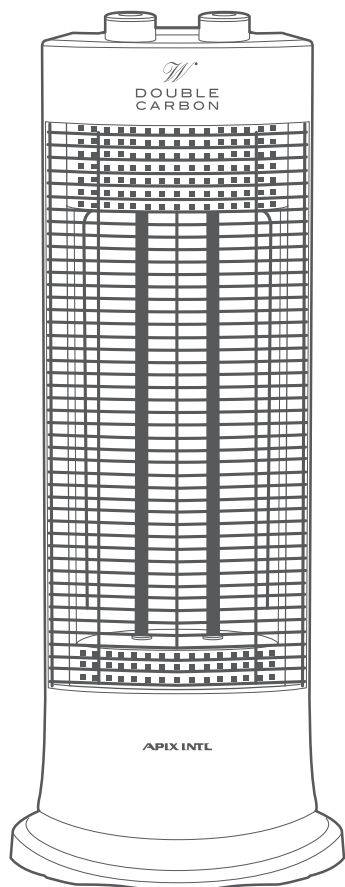
取扱説明書

DOUBLE CARBON HEATER

ダブルカーボン ヒーター

品番

ACH-746



- この度はお買い上げ頂きまして、誠にありがとうございます。
- この取扱説明書をよく読み、ご理解した上でご使用ください。
- 取扱説明書及び、保証書は大切に保管してください。
- ご使用前に「安全上のご注意」を必ずお読みください。

安全上のご注意	01-02
各部のなまえ	03
ご使用前に	04
組み立てかた	05
ご使用方法	06
お手入れ	07
保管について	08
故障かな?と思ったら・仕様	09
アフターサービス	10
保証書	裏表紙

保証書付

この取扱説明書（裏表紙）には保証書がついています。必ず捺印をお受けください。

この製品は日本国内でのみご使用になれます。


This appliance is designed for domestic use in Japan only and can not be used in any other country.


安全上のご注意

必ずお守りください!

ご使用になる前に「安全上のご注意」をよくお読みの上、正しくお使いください。

以下の注意事項は、製品を安全に正しくお使いいただき、あなたや他の人々への危害や損害を未然に防止するためのものです。また、注意事項は危険や損害の大きさと切迫の程度を明示するために、誤った使い方、取扱をすることにより生じることが想定される内容を「警告」「注意」の2つに区分しています。いずれも安全に関する重要な内容ですので、必ずお守りください。

 **警告** この表示を無視して誤った取扱いをすると、人が死亡または重傷を負うことが想定される危害の程度を示しています。

 **注意** この表示を無視して誤った取扱いをすると、人が損害を負うことが想定されるか、物的損害の発生が想定される危害・損害の程度を示しています。

図記号の例



記号は、禁止の行為であることを告げるものです。図の中や近傍に具体的な禁止内容(左図の場合は分解禁止)が描かれています。



記号は、行為を強制したり指示したりする内容を告げるものです。図の中に具体的な指示内容(左図は電源プラグをコンセントから抜いてください)が描かれています。

警告



禁止

- 通気口・熱電部の隙間にピンや針金等の異物を入れないでください。
感電・ショートする恐れがあります。
- 修理技術者以外は、絶対に分解したり、改造したりしないでください。
発火したり、異常動作で、ケガをする恐れがあります。
- スプレー缶や石油ストーブ、火気厳禁扱い物を本体の近くに置かないでください。
爆発や火災になります。
- 就寝中は使用しないでください。また、乳幼児や自分で温度調節操作できない方の近くでは使用しないでください。
ヤケド・低温ヤケドの原因になります。
- 交流100V以外では使用しないでください。
他の機器と併用すると、分岐コンセント部が異常発熱して、発火する恐れがあります。
- 電源コードを傷つけたり、破損したり、加工したり、無理に曲げたり、引張ったり、たばねたりしないでください。
また、重いものをコードの上に乗せたり、挟み込んだりすると電源コードが破損し、火災・感電の原因になります。
- コードや電源プラグが傷んでいたり、コンセントの差し込みがゆるいときは使用しないでください。
感電・ショート・発火の原因になります。



プラグを抜く

- お手入れするときや、長時間使用しない場合は必ず電源プラグをコンセントから抜いてください。また、ぬれた手で抜き差ししないでください。
感電・ショート・ケガの原因になります。

⚠ 注意



禁止

- 水平でない場所や不安定な場所に設置しないでください。
本体が落下・転倒してカーボン管が破損する恐れがあります。
- 長時間同じところを温め続けないでください。
低温ヤケドの原因になります。
- 衣類やカーテンなどの可燃物のそばで使用しないでください。
故障・火災・事故の原因になります。
- ペットの暖房器具として使用しないでください。
本体を倒したり、電源コードを傷めたりすると、火災・故障の原因になります。
- 障害物(カーテン等)が周囲を遮る場所では使用しないでください。
故障や事故の原因になります。
- 使用中・使用直後はガード部に直接触れないでください。
ヤケドの原因になります。
- 次の場所では使用しないでください。
発火して火災や爆発の原因になります。
・ガスレンジ等の炎のちかく
・引火性ガスのある場所
・雨や水がかかるところ
- 本製品の使用目的以外の用途で使用しないでください。
火災・ヤケドの原因になります。
- 動かなくなったり、異常が生じた場合は直ちに使用を中止してください。
感電・漏電・ショートする恐れがあります。電源プラグを抜いて、当社アフターサービスまでご連絡ください。
- たたりたり落としたりなどの衝撃を本体に与えないでください。
故障の原因になります。
- 衣類やタオルなどの乾燥には使用しないでください。
火災の原因になります。
- 本製品は室内用及び家庭用です。屋外や業務目的で使用しないでください。
故障の原因になります。
- 小さなお子様や、取扱説明書が理解できない方のみの単独運転はしないでください。
必ず保護者の方が付き添ってご使用ください。
- 本体を横にねかせて使用したり、スタンドをつけずに電源を入れて運転させないでください。
故障・事故・ケガの原因になります。
- 本体に水をかけないでください。誤って水がかかった場合、すぐに電源を切り、熱が下がったことを確認してから乾いた布等で拭いてください。
感電・ヤケドの原因になります。

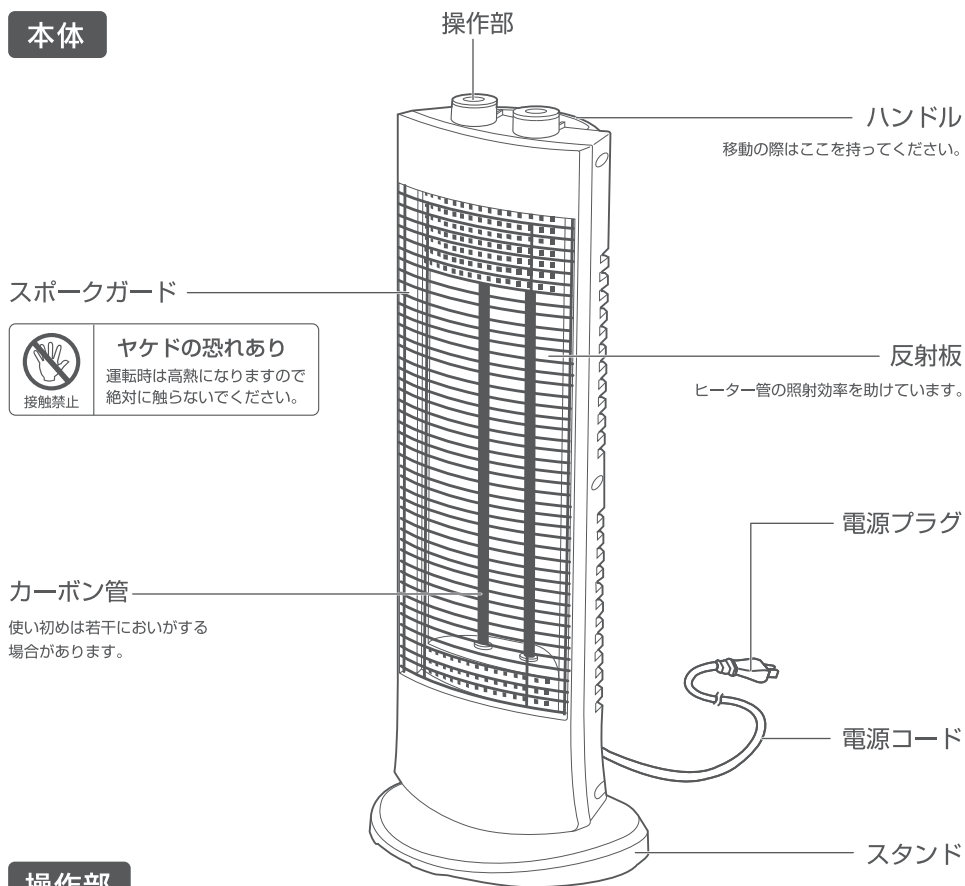


プラグを抜く

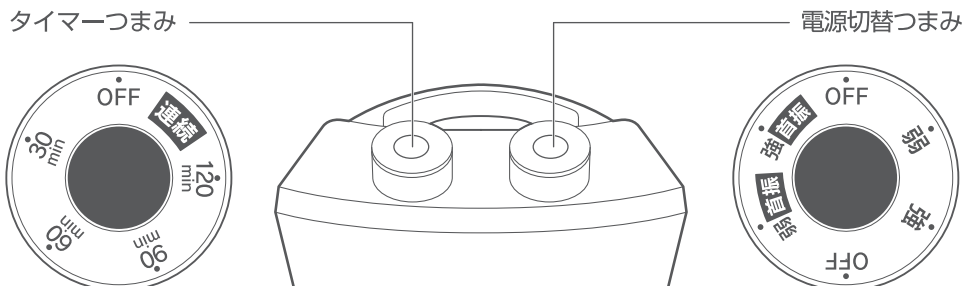
- 電源プラグを抜くときは、コードを持たずに必ず先端のプラグを持って引き抜いてください。電源プラグのホコリなどは定期的に取り替えてください。
感電やショートして発火する原因になります。

各部のなまえ

本体



操作部



※若干イラストが異なる場合があります。

ご使用前に

本体の設置場所について

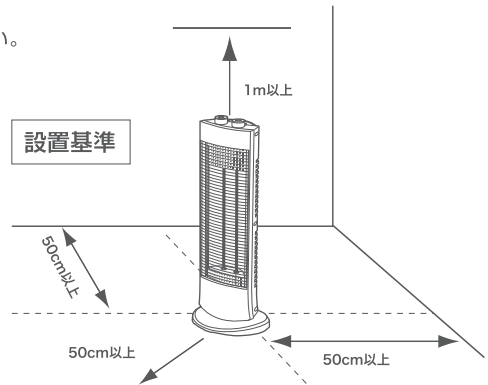
- 本体前方50cm、上方1m、側方や背方50cm以内に可燃性のもの（カーテン・家具・書類・衣類）が無いことを確認してください。
- 本体を水平ではない場所や不安定な場所に置かないでください。

※ 本体前方50cm以内に、衣類やふとんなど燃えやすいものを絶対に置かないでください。

※ 屋外や雨、水、多湿の場所では使用しないでください。故障や感電の恐れがあります。

警告

- 乳幼児など、予測危険を理解できない人の単独使用は大変危険です。やむを得ず離れる時は電源を切り、電源プラグをコンセントから抜いてください。
- 就寝中は使用しないでください。火災の原因になります。



初めてご使用になる際は

カーボン管部分から、多少けむりが出る、または焦げたニオイがする場合があります。

これは初めてご使用になる際に、カーボン管に電気が通電するために起こる現象です。数回ご使用になられますと、現象はなくなりますので、安心してご使用ください。

※ この現象は、異常ではありません。

転倒OFF安全装置

本機には、傾斜感知の転倒OFFスイッチ（安全装置）を採用しています。

本体が倒れたり傾いた場合に、一定の角度範囲を超えると、本体内部の「転倒OFFスイッチ（安全装置）」が働き、自動で電源が切れます。

※ 但し、必ずしも事故を防止するものではありません。

※ 本機は振り子式の転倒OFFスイッチを採用していますので、構造上本体から「ゴロゴロ」という音がありますが故障ではありません。

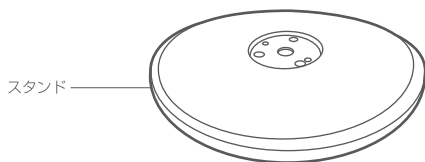
※ 元の位置に戻すと再度電源が入ります。使用しない場合は、必ず電源をOFFにしてください。

組み立てかた

スタンドの取付け

1 スタンドを用意します。

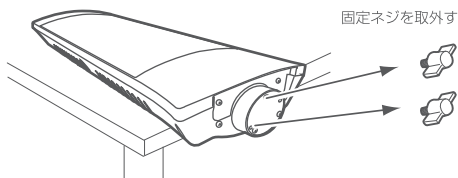
ポリ袋からスタンドを取り出します。



2 本体を机などに乗せて固定ネジを取外します。(2個)

安定したテーブルや台の上に本体を置いてください。

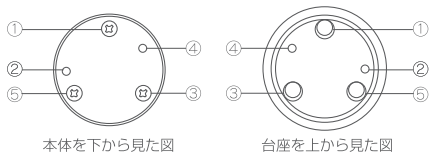
※固定ネジを取外す際は反時計回りに回して外してください。



3 本体底面にスタンドを合わせます。

位置に注意して突起物と溝穴を確認して合わせます。

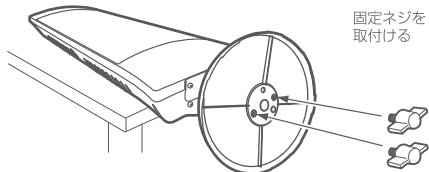
※右の本体を下から見た図と台座を上から見た図が同じ番号同士になるように組み付けてください。



4 スタンド底面を固定ネジでしっかり取付けます。

2つのネジ穴に固定ネジを回して固定します。

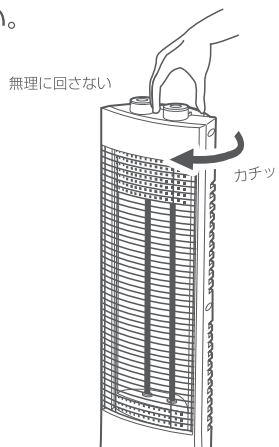
※固定ネジを取付ける際は、時計回りに回して取付けてください。



5 本体を起こし、しっかり組み付いているか確認してください。

しっかりネジで固定されたかを確認します。

※しっかり組み付けても、多少のぐらつきはありますが、異常ではありません。



手動首振り

■本体は手動で約 60 度まで回転することができます。

- ・「カチッカチツ」と段階的に角度が変わります。
- ・カーペットなどの上ではスタンドが滑ってうまく回らない場合があります。

⚠ 注意

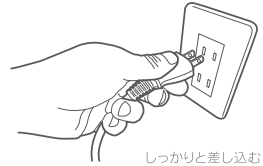
操作は無理に回したり、左右に激しく回したりせず
ていねいにおこなってください。
無理に回すと、故障の原因になります。

ご使用方法

ご使用の際は、下記的使用方法に従って操作してください。

1. 電源プラグをコンセントに差し込む

- 安定した場所に本機を置き、電源コードを家庭用電源(100Vコンセント)に差し込んでください。

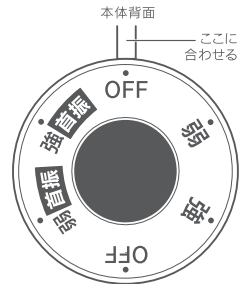


- ⚠ 注意** 定格15A以上のコンセントを単独で使用してください。他の機器と併用すると、分岐コンセント部が異常発熱し、発火する恐れがあります。

2. 電源を入れ、強/弱/首振りを選ぶ

- 電源切替つまみを左右どちらかに回して強/弱/首振りを選択します。

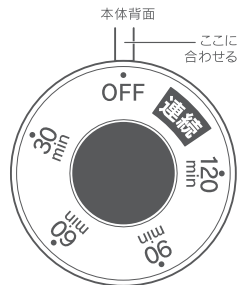
強運転	900W(強)で運転します。
弱運転	450W(弱)で運転します。
首振強運転	首振りをしながら、900W(強)で運転します。
首振弱運転	首振りをしながら、450W(弱)で運転します。
OFF	電源が切れます。



3. オフタイマーを設定する

- オフタイマーつまみを左右どちらかに回して連続/タイマー運転を選択します。

タイマー運転	最大120分まで自動で電源が切れるオフタイマーをセットできます。
連続運転	タイマーを使用しないときは「連続」の位置で使用してください。
電源OFF	「OFF」に合わせると電源が切れます。



4. 電源プラグを抜く

- 使用後は電源プラグをコンセントから抜いてください。

- ⚠ 注意** コンセントから抜くときは必ずプラグを持って抜いてください。電源コードを引っ張ると、コードの中で断線し、火災の原因になります。



- ⚠ 警告** ●運転中・直後はスポークガード・上部が高温になりますので絶対に触れないでください。●本体の上にタオル・衣類などの可燃性のものをかぶせないでください。火災になる恐れがあります。

お手入れ

永らくお使いいただくために必ず定期的にお手入れをおこなってください。

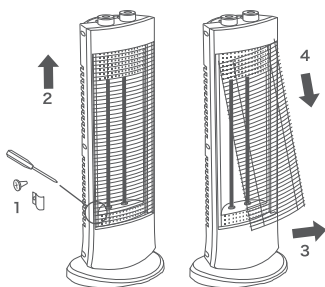
お手入れ前に運転を停止して電源プラグを抜き、安全のため熱が十分に冷めてからお手入れをおこなってください。

1. スポークガードの取外し・取付け

前面ガードを持ち上げ、下部を手前に引き出してから上部を引き抜くと簡単に取外することができます。

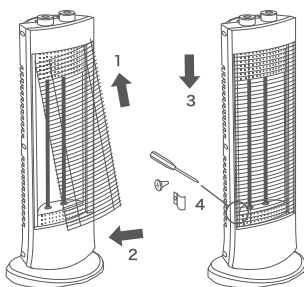
取付けは上部から先に入れます。

取外し方



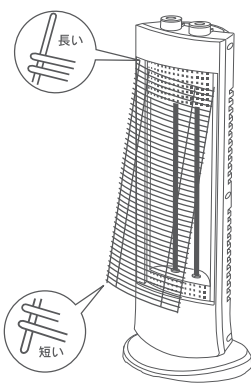
1. (+)ドライバーで固定ネジを外す
2. ガードを上を引き上げる
3. ガード下部を本体外側に引く
4. ガードを下に引き抜く

取付け方



1. 突起2本を上部の穴(2カ所)に差し込む
2. ガード下部を本体側に寄せる
3. ガード下部を下に下げる
4. 固定ネジを取付け、ガードをしっかり固定する

⚠ 上下付け間違えに注意



2. 反射板のお手入れ

反射板にホコリがつくと発熱効果が弱くなることがあります。

柔らかい布などできれいに拭き取ってください。

⚠ 注意

- スポークガード・反射板を布などで拭く際、無理な力を加えると変形する恐れがありますのでご注意ください。
- 発熱体(カーボン管)は拭かないでください。故障の原因になります。

3. 本体のお手入れ

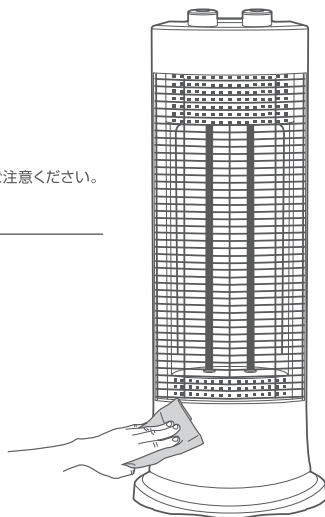
汚れがついたときは、柔らかい布でから拭きしてください。

中性洗剤をぬるま湯で薄めたものを布につけよく絞ってから拭くと汚れがよく落ちます。

ベンジンやシンナーは本体を変質・変色させるので使わないでください。



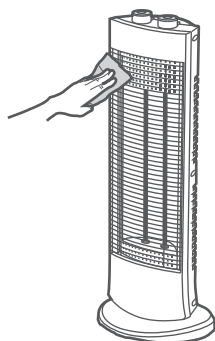
シンナー、ベンジン、アルコール、アルカリ洗剤、みがき粉は使用しない。



保管について

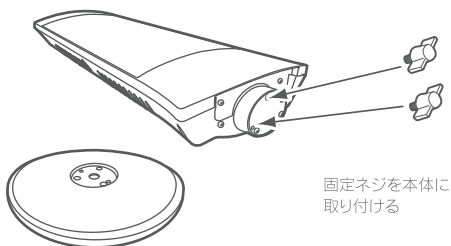
シーズンが終わって長期間で使用にならないときは、下記のように保管してください。

1. 本体のお手入れをする



シーズン中についたホコリや汚れを取り除き、保管の準備をします。断線やコード損傷がないか確認してください。

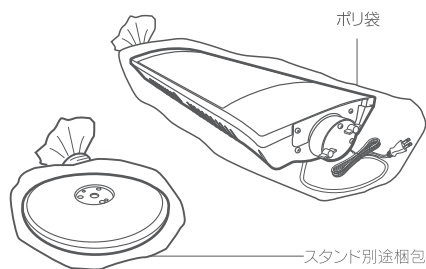
2. スタンドを取外す



固定ネジを本体に取り付ける

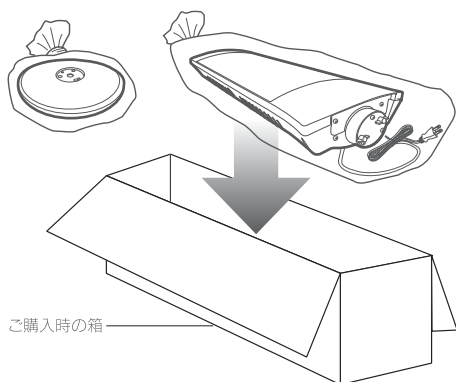
箱に収納する際はスタンドを取り外します。固定ネジは紛失しないよう本体に取り付けて保管してください。

3. ポリ袋に入れる



スタンドで取外した後、本体とスタンドをポリ袋に入れます。

4. ご購入時の箱に保管



▲ 注意

- 本品を保管する際、箱の上に重たい物や荷物を乗せないでください。本体が破損したり変形する原因になります。
- 製品に傷がついたり凹んだりしないようにご購入時の箱に入れた後、新聞紙や発砲スチロールなどの緩衝材をお入れください。

故障かな?と思ったら...

使用方法を間違えたり誤ると次のような症状が起こり、故障と思われることがあります。
お買い上げの販売店、または当社にご相談になる前に、下記の表でチェックしてください。

症状	原因	処置・確認
電源がつかない 熱が出ない	電源プラグが正しく差し込まれていない	電源プラグを正しく差し込んでください。
	安全装置の転倒OFFスイッチが作動している	本体が傾いていないか確認してください。 正しく設置してください。
	サーモスタットが作動している	しばらく本体が冷めるのを待ってから再び電源を入れてください。
電源が切れる	オフタイマーが作動している	タイマーを30～120分、もしくは連続運転に設定し直してください。
本体から「ゴロゴロ」という音がする	本体内部の転倒OFFスイッチの音です	本製品は振り子式転倒OFFスイッチの構造上「ゴロゴロ」という音がします。
発熱状態が悪い	ご使用されている電圧が低くなっている	専門の電気工務店にご相談ください。
	反射板が汚れている	スポークガードをはずして、柔らかい布などで汚れを拭き取ってください。
燃える臭いがする 煙が出る	初めてご使用の際、カーボン管に電気が通電する現象です	発熱後はなくなりますので問題ありません。 何度かご使用の後にこの現象が起きるようでしたら、当社へご連絡ください。
カーボン管の裏側に突起がある	カーボン管成型時に必ずできる突起です	故障・不良品ではありません。ご使用には一切問題ありません。

仕様

本体サイズ	(約) 幅300 × 奥行240 × 高さ678 (mm)
本体重量	(約) 2.3kg
定格電圧/定格周波数	AC100V 50/60Hz
消費電力	(強) 900W (弱) 450W
電源コード	(約) 1.8m
オフタイマー	最大120分
首振り角度	自動: 70度 手動: 60度
安全装置	サーモスタット(温度過昇防止装置) / 転倒OFFスイッチ
材質	本体: ABS+PC、PP / スタンド: ABS / スポークガード: スチール / 反射板: アルミ

*製品仕様および外観は改良のため、予告なく変更することがあります。

アフターサービス

アフターサービスについてご不明の場合には、お買上げの販売店、または弊社までお問い合わせください。

1.修理を依頼される時

- 保証期間中は、商品に保証書を添えてお買上げ販売店にご持参、または弊社にご連絡ください。保証書の記載内容により無料修理致します。
- 保証期間が過ぎている時は、弊社にご連絡、ご相談ください。
- 保証書に所定の記入や販売店の印章がなき場合、または語句を書き替えられた場合は、無料修理を保証することはできませんのでご注意ください。

2.補修用性能部品の保有期間

- この製品の補修用性能部品の保有期間は製造打切後6年間です。補修用性能部品とは、その製品の機能を維持するために必要な部品です。

3.保証書について

- 保証書は必ず「お買上げ日・販売店名」などの記入をお確かめの上、内容をよくお読みの後、大切に保管してください。
- 保証期間はお買上げ日から1年間です。

点検・修理・ご相談・お問い合わせ先

ご連絡していただきたい内容

●製品名 ●品番 ●お買上げ日 ●販売店 ●故障の状況を具体的に

修理に関するお問い合わせ
アフターサービス等



0120-350352

営業時間：（平日）月曜日～金曜日 ※祝祭日を除く

午前 10:00～11:30
午後 1:00～ 5:00

※混雑時には繋がりにくい場合があります。
時間をおいてからお掛け直してください。

部品購入ご希望の方はこちらにアクセス ▶▶▶ <http://www.apix-direct.jp/>
アピックスインターナショナルダイレクトショップ

廃棄について

廃棄処分をされる場合はお住まいの各自治体の定めた指示に従い、処分してください。
地球環境保護のため、不法投棄は絶対にしないでください。